



Barn- och
utbildningsförvaltningen

Tjänsteskrivelse

2023-10-12
SKN/2023:1078

Skolförsörjningsplan för Solna stad

Förslag till beslut

Skolnämnden beslutar att anta förvaltningens förslag till skolförsörjningsplan och överlämna denna till kommunstyrelsen.

Sammanfattning

I skolnämndens verksamhetsplan och budget för 2023 fick skolnämnden i uppdrag att tillsammans med kommunstyrelsen revidera stadens skolförsörjningsplan. Skolförsörjningsplan 2023–2032 är ett planeringsinstrument och ett underlag för att säkra framtida och långsiktig skolförsörjning med en organisation med platser utifrån behov och efterfrågan.

Skolförsörjningsplanen är ett levande dokument och ska revideras regelbundet i samband med den befolkningsprognos som redovisas i mars. Barn- och utbildningsförvaltningen följer fortlöpande befolkningsutvecklingen.

Solna stads skolor ska vara organiserade för att skapa hög kvalitet i verksamheten. Stadens skollokaler ska ge eleverna en studiemiljö som stödjer lärande och i takt med att Solna växer ska nya skolor etableras och befintliga skollokaler rustas upp.

Planeringen utgår ifrån tre geografiska områden - norra, centrala och södra Solna. I planen bryts behovet av platser ner per område och redogör för de övergripande behoven fram till 2032. I planen redovisas kommunala grundskolor och fristående grundskolor i Solna. Ingångsvärden för den långsiktiga planeringen är befolkningsprognoser, befintliga skolors kapacitet samt planeringen av nya skolor i Huvudsta och Järvastaden.

Fredrik Nordvall
Förvaltningschef

Beslutet expedieras till: Kommunstyrelsen



Bakgrund

I skolnämndens verksamhetsplan och budget för 2023 fick skolnämnden i uppdrag att tillsammans med kommunstyrelsen revidera stadens skolförsörjningsplan. Skolförsörjningsplan 2023–2032 är ett planeringsinstrument och ett underlag för att säkra framtida och långsiktig skolförsörjning med en organisation med platser utifrån behov och efterfrågan. Solna stads skolor ska vara organiserade för att skapa hög kvalitet i verksamheten. Stadens skollokaler ska ge eleverna en studiemiljö som stödjer lärande och i takt med att Solna växer ska nya skolor etableras och befintliga skollokaler rustas upp.

Planen är framtagen av barn- och utbildningsförvaltningen i samverkan med stadsledningsförvaltningen och tekniska förvaltningen. I arbetet med skolförsörjningsplanen har befolkningsprognosen och marknadsläget analyserats, och en bedömning av kapacitet och standard på befintliga skolor har utförts. Samråd och diskussioner har förts med rektorer om hållbara skolorganisationer utifrån skolornas olika förutsättningar.

En fördjupad dialog och en enkät om skola i Huvudsta har genomförts i området med personal på Granbackaskolan och Tallbackaskolan, vårdnadshavare, elever och boende.

Planeringen utgår ifrån tre geografiska områden - norra, centrala och södra Solna. I planen bryts behovet av platser ner per område och redogör för de övergripande behoven fram till 2032. I planen redovisas kommunala grundskolor och fristående grundskolor i Solna. Ingångsvärden för den långsiktiga planeringen är befolkningsprognoser, befintliga skolors kapacitet samt planeringen av nya skolor i Huvudsta och Järvastaden. I Solna stad finns en kommunal anpassad grundskola och fler fristående. Dessa berörs inte i skolförsörjningsplanen.

Ingångsvärden för den långsiktiga planeringen är följande förutsättningar:

- Antal folkbokförda 6-15 år, 2022-12-31
- Befolkningsprognos för åldersgruppen 6-15 år 2023–2032
- Kommunal regi nuläge
- Befintlig kapacitet i kommunal regi, 25/klass utifrån den politiska inriktningen
- Befintlig kapacitet i kommunal regi, 30/klass utifrån den fysiska maxkapaciteten
- Planering av nya skolor

I Solna stad finns åtta grundskolor och en anpassad grundskola i kommunal regi. Under 2024 tillkommer ytterligare en kommunal skola, Järvastadens skola.

Befolkningsprognosen

Befolkningsprognosen omfattar åren 2023–2032 och utgår från stadens befolkningsprognos daterad 2023-03-27. Grunden för befolkningsprognosen är årlig in- och utflyttning, antalet födda och döda och antaganden om kommande bostadsbyggande. Befolkningsprognosen tar hänsyn till det planerade bostadsbyggandet under perioden. Det innebär att om det inträffar förskjutningar i tiden av färdigställda bostäder kommer detta att påverka befolkningsutvecklingen och därmed behovet av skolplatser. Antalet barn i skolåldern (6-15 år) i Solna kommer enligt befolkningsprognos öka med drygt 200 barn fram till 2032. Den prognostiserade ökningen sker



under den senare delen av tioårsperioden och behovet av nya platser varierar mellan bostadsområdena.

En ny befolkningsprognos kom i september 2023, vilken visar på en långsam ökningstakt av befolkningsutvecklingen och barnafödandet jämfört med tidigare prognoser. Barn- och utbildningsförvaltningen följer utvecklingen noggrant.

	2022	2023	2024	2025	2026	2027	2028	2029	2030	2031	2032
6-9	3215	3171	3115	3143	3093	3093	3079	3107	3140	3182	3246
10-12	2188	2195	2215	2213	2262	2240	2272	2228	2235	2240	2241
13-15	2080	2143	2179	2155	2176	2207	2212	2251	2237	2269	2238
Totalt	7 483	7 509	7 510	7 511	7 532	7 540	7 564	7 585	7 611	7 691	7 725

Kapacitet kommunal grundskola

Sammantaget är kapaciteten år 2023 beräknad till mellan 4600–5670 platser. Kapaciteten i de kommunala skolorna utgår från antalet fullstora klassrum per skola och ett antagande om 25 elever per klass utifrån den politiska inriktningen. I oktober 2023 var den genomsnittliga klasstorleken 24,6 elever per klass. Kapaciteten med 30 elever per klassrum vilket motsvarar den fysiska maxkapaciteten. Antal elever per klass påverkas av bland annat politisk inriktning, lokalernas utformning och klassernas sammansättning.

	2022	2023	2024	2025	2026	2027	2028	2029	2030	2031	2032
Befolkningsprognos	7 483	7 509	7 510	7 511	7 532	7 540	7 564	7 585	7 611	7 691	7 725
Egen regi, nuläge andel	3 742	3 754	3 755	3 756	3 766	3 770	3 782	3 793	3 806	3 845	3 862
Kapacitet 25/klass	4 600	4 600	4 800	4 800	4 800	4 800	4 800	4 800	4 800	4 800	4 800
Kapacitet 30/klass	5 430	5 430	5 670	5 670	5 670	5 670	5 670	5 670	5 670	5 670	5 670
Differens kapacitet 25/klass	859	846	1 045	1 044	1 034	1 030	1 018	1 007	994	955	938
Differens kapacitet 30/klass	1 689	1 676	1 915	1 914	1 904	1 900	1 888	1 877	1 864	1 825	1 808



Behov vid ökad eller minskad marknadsandel

Nuläget utgår från nuvarande marknadsandel våren 2023 i egen regi

	2022	2023	2024	2025	2026	2027	2028	2029	2030	2031	2032
Egen regi, nuläge andel	3 742	3 754	3 755	3 756	3 766	3 770	3 782	3 793	3 806	3 845	3 862
Behov vid +20% marknadsandel	5 238	5 256	5 257	5 258	5 272	5 278	5 295	5 310	5 328	5 384	5 407
Diff kapacitet 25/klass + 20% marknadsandel	-638	-656	-457	-458	-472	-478	-495	-510	-528	-584	-607
Behov vid -20% marknadsandel	2 245	2 253	2 253	2 253	2 259	2 262	2 269	2 276	2 283	2 307	2 317
Diff kapacitet 25/klass -20% marknadsandel	2 355	2 347	2 547	2 547	2 541	2 538	2 531	2 524	2 517	2 493	2 483

Sammanfattande analys

Det finns i dagsläget en överkapacitet på ca 850 platser utifrån vad lokalerna rymmer. Utifrån befolkningsprognosen och antagande om oförändrade marknadsandelar skulle överkapaciteten 2032 vara ca 900 platser. Vid ökande marknadsandelar med 20 procent skulle det saknas ca 600 platser utifrån vad lokalerna rymmer förutsatt att ingen ny skolkapacitet tillkommer. Vid en minskning av marknadsandelar med 20 procent skulle överkapaciteten vara cirka 2500 platser förutsatt att ingen ny kapacitet tillkommer.

Överkapaciteten är inte jämnt fördelad över stadens skolor. Det finns skolor som är översökta och skolor som lider brist på elever.

Med nuvarande skolpeng och bibehållen andel behöriga lärare inklusive tillgång till nödvändiga specialistfunktioner är det fördelaktigt fulla klasser och stabila organisationer.

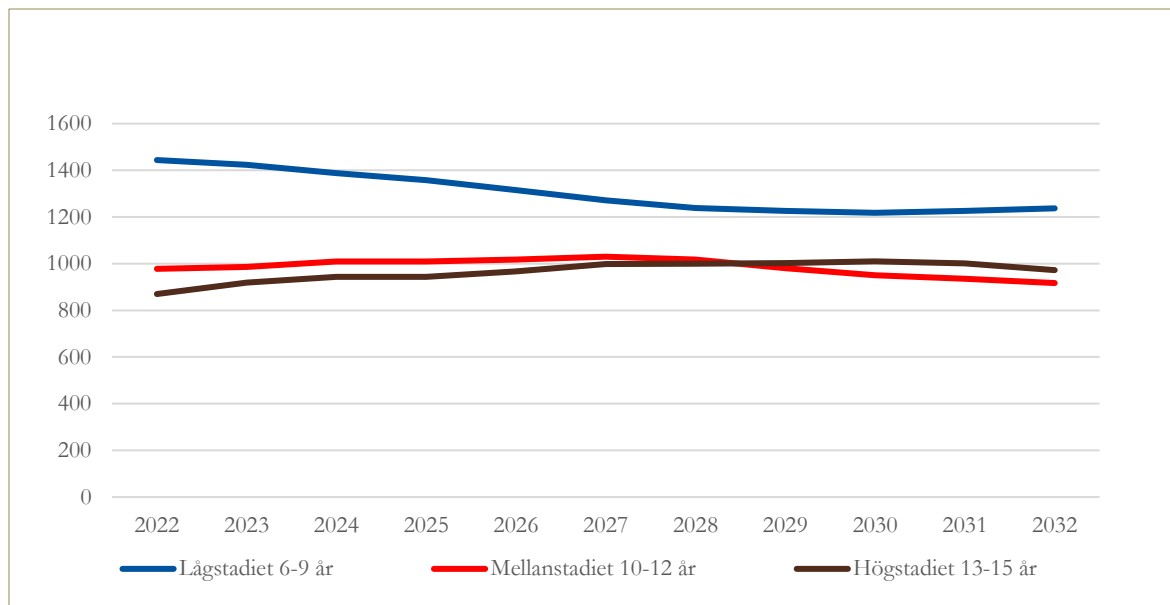
- För F-6 - tvåparallellig organisation med fulla klasser (25 elever)
- För 7-9 - fyrparallellig organisation med fulla klasser (25 elever)

Sammanfattning och åtgärdsanalys per område

Norra Solna (Järvastaden, Ulriksdals slottspark, Bergshamra, Arenastaden, Frösunda, Nya Ulriksdal)



Befolkningsprognos



Befolkningsprognosen visar att andelen barn i lågstadieåldern inledningsvis är högt och att den ”puckeln” sedan vandrar genom årskurserna. Under tioårsperioden sjunker antalet elever i lågstadieåldrarna med cirka 200 från cirka 1450 till 1250 samtidigt som högstadieåldrarna ökar med cirka 100 elever från drygt 850 till drygt 950.

Kommunala skolor

Skola	Årskurser	Kapacitet 25 elever/klass	Kapacitet 30 elever/klass	Elevantal maj 2023
Järvastadens skola*	F-3	200	240	-
Bergshamraskolan	F-6	500	600	283
Ulriksdalsskolan	F-9	850 inkl. annex 100	1000 inkl. annex 100	751
Totalt		1550	1840	

*öppnar höstterminen 2024

Fristående skolor

Skola	Årskurser
RWS Järvastaden	F-6
RWS Bagartorp	4-9



Vittra Frösunda	F-9
Noblaskola	F-9
Hagaskolan	F-9

Marknadsläge (våren 2023)

Skola	Låg	Mellan	Hög
RWS Järva	502	219	0
RWS Bagartorp	0	98	168
Ulriksdalsskolan	266	156	219
Bergshamraskolan	175	91	0
Vittra Frösunda	102	57	38
Noblaskolan	77	93	111
Danderyd Montessori	20	0	0
IES Solna	0	23	18
Danderyd kommunal skola	3	11	70
Stockholm kommunal skola	4	21	27
Andel egen regi	35%	29%	30%

Raoul Wallenbergskolan är den dominerande aktören framför allt i lågstadie- och mellanstadieåldrarna. Bergshamraskolans låga elevantal handlar främst om få boende i området men också om att högstadieelever åker från Bergshamra till kommunala skolor i Danderyd eftersom de äldre eleverna lätt kan ta sig dit på egen hand, eller till andra kommunala och fristående skolor som de lätt kan ta sig till. Ulriksdalskolans elevunderlag är väldigt varierande mellan olika årskurser, alltifrån 106 elever i åk 9 till 53 elever i åk 5.

Analys och slutsatser

Det finns inget behov av ökad skolkapacitet i norra Solna totalt sett, däremot finns obalanser inom området. Elevunderlaget i Bergshamra gör att det är en utmaning att skapa en ekonomiskt och kvalitetsmässigt hållbar organisation. Ett eventuellt öppnande av högstadium på

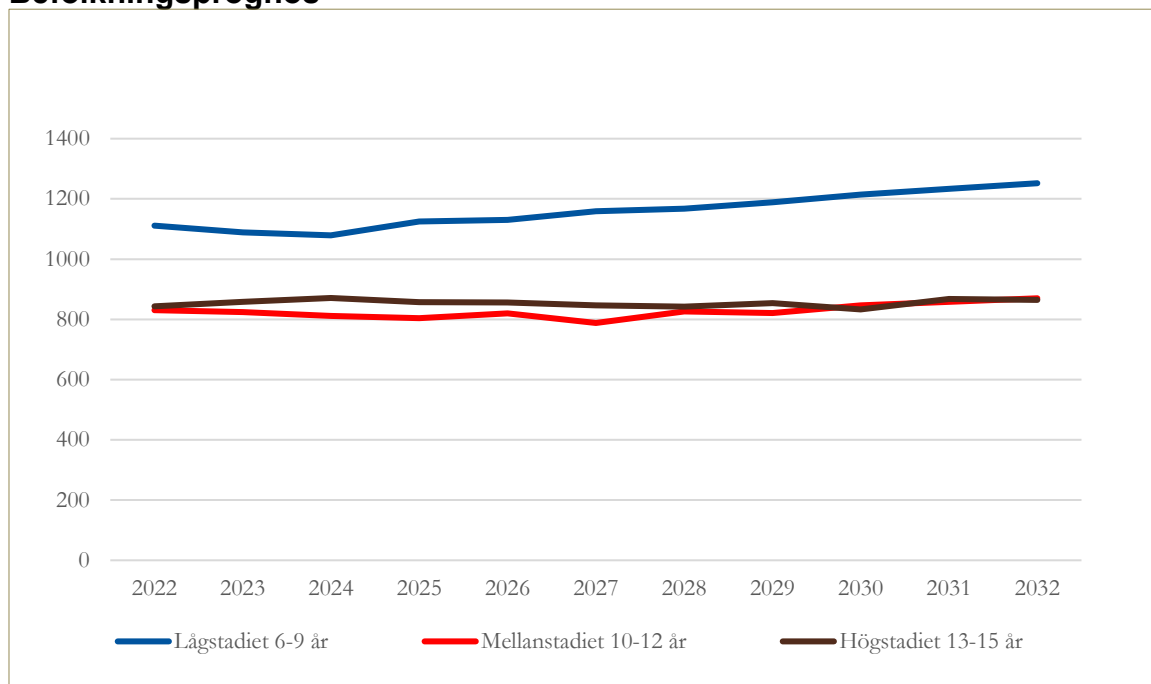


Bergshamraskolan skulle däremot främja tillgängligheten för eleverna och deras familjer, och öka möjligheten för eleverna att gå på samma skola under hela skoltiden.

Järvastaden och delar av Ulriksdal är inte färdigbyggda och i båda områdena kan elevunderlaget öka efter 2032. Det är en utmaning att anpassa kommande elevökning och nya bostäder med antalet skolplatser i området. Öppnandet av den kommunala skolan, Järvastadens skola (F-3 skola) och längre fram en F-6 skola i området, bidrar till att öka tillgängligheten för eleverna och minskar behovet av resor. Det är särskilt viktigt för de yngsta eleverna.

Centrala Solna (Hagalund/Haga Norra, Råsunda, Skytteholm)

Befolkningsprognos



I centrala Solna sker en viss ökning av elevunderlaget i lågstadieåldrarna med ca 150 elever från 1100 till 1250 elever. I mellanstadieåldrarna en försiktig ökning med ca 50 elever från drygt 800 till drygt 850. I högstadieåldrarna ser elevantalet ut att ligga still på drygt 850 elever.

Kommunala skolor

Skola	Årskurser	Kapacitet 25 elever/klass	Kapacitet 30 elever/klass	Elevantal maj 2023
Parkskolan	F-3	200	240	190
Ekensbergsskolan	F-6	350	420	398



Skytteholmsskolan	F-6*	500	600	170*
Råsundaskolan F-6	F-9	825	990	744
Råsundaskolan 7-9	F-9	450*	450	435
Totalt		2325	2700	

* Tidigare f-3, från och med höstterminen 2023 f-6

*Här värt att notera att Skytteholmsskolans stora överkapacitet idag delvis utnyttjas av Solna anpassade skola och arbetsrum för modersmålsorganisationen.

*450 elever är maxtak enligt brandskydd, oavsett antal elever/ klass

Fristående skolor

Skola	Årskurser
Spanska skolan	F-5
Solna Enskilda Skola	F-3

Marknadsläge (våren 2023)

Skola	Låg	Mellan	Hög
Råsunda skola	328	311	357
Ekensbergsskolan	207	146	0
Parkskolan	166	0	0
Skytteholmsskolan	116	0	0
Vittra Frösunda	53	37	29
Solna enskilda skola	24	0	0
IES Solna	0	102	89
Noblaskolan	14	40	25
Kulturama Sundbyberg	0	21	14
Viktor Rydbergs Sundbyberg	0	0	34
Ulriksdalsskolan	14	11	28



Tallbackaskolan	9	10	27
Andel i egen regi	77%	58%	48%

I Centrala Solna har de kommunala skolorna en större andel av elevantalet. Särskilt Ekensbergsskolan och Råsundaskolan har ett högt söktryck och välfyllda klasser. På mellan- och högstadierna tar de fristående skolorna större marknadsandelar. Andelen elever som går i kommunal skola i området varierar från ca 77 procent i lågstadiet till ca 58 procent i mellanstadiet och 48 procent på högstadiet. Internationella Engelska Skolan är den största aktören och de planerar att utöka sin organisation från fyra paralleller till fem paralleller i årskurserna 4-9.

Analys och slutsatser

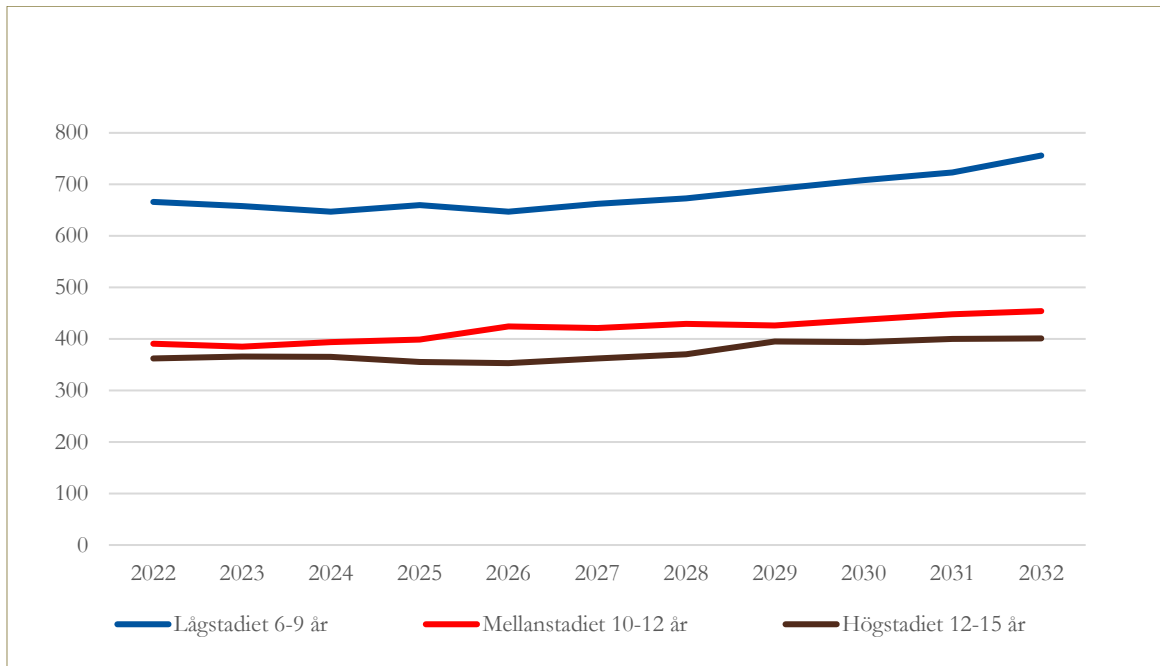
Inom centrala Solna råder obalans mellan de kommunala skolorna. Ekensbergsskolan är översökt medan elevunderlaget på Skytteholmsskolan är svagare. Hur de kommunala skolorna ska vara organiserade behöver utredas vidare för att klargöra konsekvenserna för eleverna i skolvalet.

Lokalerna i Råsunda Annex är inte optimala för skolverksamhet, men stora investeringar i verksamhetsanpassningar är gjorda och ytterligare utökning av med två klassrum planeras för. Hyreskontrakt med den externa hyresvärden är tecknat fram till 2038.

Till höstterminen 2023 återöppnades Skytteholmsskolans mellanstadium. Införandet av årskurs 4-6 sker stegvis genom att årskurs 4 startade höstterminen 2023 och växer sedan en årskurs per läsår. Det innebär att Skytteholmsskolans mellanstadium kommer att vara fullt utbyggt höstterminen 2025.

Södra Solna (Haga, Huvudsta, Solna strand/Solna Business park, Karolinska institutet/Karolinska sjukhuset)

Befolkningsprognos



Elevantalet i lågstadiet beräknas öka framåt slutet av perioden med ca 100 elever från 650 till 750. Även mellanstadiet ökar med ca 50 elever från knappt 400 till 450 och högstadiet med knappt 50 elever från drygt 350 upp till 400.

Kommunala skolor

Skola	Årskurser	Kapacitet 25 elever/klass	Kapacitet 30 elever/klass	Elevantal maj 2023
Granbackaskolan	F-3	300	360	288
Tallbackaskolan	F-9	625	750	516
Totalt		925	1110	

Fristående skolor

Skola	Årskurser
Internationella Engelska Skolan (IES)	4-9

IES avser att expandera sin organisation 4-9 med ytterligare en parallell från fyra till fem paralleller. IES uppger att ca 60-65 procent av deras elever kommer från Solna stad.

Marknadsläge (våren 2023)



Skola	Låg	Mellan	Hög
Granbackaskolan	270	0	0
Tallbackaskolan	172	116	113
Skytteholmsskolan	44	0	0
Råsunda skola	17	22	33
Solna enskilda skola	17	0	0
Futura international School	16	5	5
IES Solna	0	150	84
Kulturama Sundbyberg	0	14	7
Noblaskolan Solna	3	10	13
Thea grundskola Bromma/Södermalm	0	0	22
Andel i egen regi	83%	40%	43%

De kommunala skolorna har en dominerade marknadsandel av eleverna i lågstadiet men från mellanstadiet och uppåt är det flera friskolor, främst Internationella Engelska Skolan (IES) som tar ett stort antal elever.

Analys och slutsatser

Den kommunala skolan har ett svagt elevunderlag i de äldre årskurserna.

Tallbackaskolan är i mycket dåligt skick och måste ersättas med en ny skola på tomten eller renoveras. I ett senare skede behöver även Granbackaskolan renoveras.

Hur den kommunala skolförsörjningen ska lösas är inte beslutat. De förslag som utreds är att antingen bygga en ny skola intill Tallbackaskolan med kapacitet att rymma ca 750–900 elever alternativt att renovera Tallbackaskolan och evakuera eleverna under renoveringsperioden. Det skulle ge en något lägre kapacitet än nybyggnadsalternativet, ca 625–750 skolplatser. En fördjupad dialog och en enkät om skola i Huvudsta har genomförts. Enkäten visade en viss övervikt för att renovera skolan, men det är tydligt att möjligheten att erbjuda bästa möjliga lärmiljö är den viktigaste faktorn vid beslut om skola på Tallbackatomten.